

Anleitung zur Kursvorlage: E-Prüfung ohne Videoaufsicht – OpenBook- oder Zeitdruckprüfung

Version 2: 26.02.2021

Bei einer computerbasierten **OpenBook**-Prüfung werden die Fragen in der Regel als "Freitext-Fragen" in einem ILIAS-Test bereitgestellt. Aber auch Fragen nach dem Antwortwahlverfahren (MC/SC) sind möglich. Die Studierenden beantworten die Fragen direkt online im Prüfungssystem "ILIAS-Exam". Die Studierenden bearbeiten die Prüfung in der vorgegebenen Zeit selbstständig und ohne Aufsicht. Die Korrektur der Prüfung erfolgt digital direkt im Prüfungssystem "ILIAS-Exam".

Bei einer **Zeitdruckprüfung** werden vor allem Multiple- & SingleChoice-Fragen (seltener Freitext) elektronische Prüfung in einem ILIAS-Test bereitgestellt. Die Studierenden beantworten die Fragen direkt online im Prüfungssystem "ILIAS-Exam". Die Studierenden bearbeiten die Prüfung in der vorgegebenen Zeit ohne Aufsicht. Die Menge der Fragen muss so auf die verfügbare Bearbeitungszeit abgestimmt sein, dass eine Hinzunahme von unerlaubten Hilfsmitteln nicht möglich ist. Die Korrektur der Prüfung erfolgt digital direkt im Prüfungssystem "ILIAS-Exam".

Diese Anleitung zur Kursvorlage „E-Prüfung ohne Videoaufsicht – OpenBook- oder Zeitdruckprüfung“ greift ein paar der wichtigsten ILIAS-Funktionen und ILIAS-Objekte auf, die in der entsprechenden Vorlage verwendet werden. Diese Anleitung hat keinen Anspruch auf Vollständigkeit. Sie soll Sie lediglich auf die wichtigen Schritte und Funktionen hinweisen, die korrekt konfiguriert sein sollten.

Die dazu passende Kursvorlage finden Sie auf dem Prüfungsserver ILIAS-Exam, unter [Vorlagen](#) (zugänglich nur mit Login in ILIAS-Exam). Bitte kopieren Sie die Vorlage in Ihren Fakultätsbereich im entsprechenden Semester von ILIAS-Exam (<https://eklausur.uni-freiburg.de>).

Hinweis: Die Eigenständigkeitserklärungen dürfen erst nach Ablauf der Prüfung von den Teilnehmenden hochgeladen werden. Sie können auch digital unterschrieben werden, sollten die Studierenden keinen Zugang zu einem Drucker haben. Auch ein handschriftliches, leserliches Verfassen und Unterschreiben der Eigenständigkeitserklärung ist möglich.

Inhaltsverzeichnis

1. Einstellungen an der Kursvorlage & Mitglieder hinzufügen.....	2
1.1. Einstellungen Kurs	2
1.2 Mitglieder mithilfe der Matrikelnummer hinzufügen.....	2
1.3. Informationen auf der Kursoberfläche ergänzen & anpassen	3
2. ILIAS-Objekte – Probeklausur / Klausur / Eigenständigkeitserklärung konfigurieren..	5
3. Zeitverlängerung.....	10
Infos & Kontakt	11

1. Einstellungen an der Kursvorlage & Mitglieder hinzufügen

Wenn Sie die Kursvorlage „E-Prüfung ohne Videoaufsicht – OpenBook- oder Zeitdruckprüfung“ kopiert haben, ist der Kurs zunächst auf „offline“ gestellt. Er ist nur für Sie als Administrator*in des Kurses sichtbar. Sobald Sie dem Kurs weitere Kursadministrator*innen oder Kurstutor*innen hinzufügen, haben diese Personen auch die Berechtigung den Kurs einzusehen und Veränderungen vorzunehmen.

1.1. Einstellungen Kurs

Als nächsten Schritt empfehlen wir, dass Sie den Veranstaltungszeitraum definieren und das Beitrittsverfahren kontrollieren – dieses sollte auf „Kein selbstständiger Beitritt“ eingestellt werden:

Kursvorlage: "E-Prüfung ohne Videoaufsicht - OpenBook- oder Zeitdruckprüfung"

Inhalt Info **Einstellungen** Mitglieder Lernfortschritt Metadaten Export Rechte Voransicht als Mitglied aktivieren >

Kurseinstellungen Kursinfo Vorbedingungen Startobjekte Mitgliedschaftsbeschränkung Mehrsprachigkeit

Einstellungen des Kurses

Titel * Kursvorlage: "E-Prüfung ohne Videoaufsicht - OpenBook- oder Zi

Beschreibung

Veranstaltungszeitraum DD.MM.YYYY DD.MM.YYYY
Start Ende
Information zum Start und Ende der Veranstaltung, die mit dem Kurs unterstützt werden soll.

Verfügbarkeit

Online Schalten Sie den Kurs online, damit Benutzer den Kurs sehen und ihm beitreten können. Ansonsten ist der Kurs nur für Kursadministratoren und -tutoren zugänglich.

Zeitraum DD.MM.YYYY HH:mm DD.MM.YYYY HH:mm
Start Ende

Selbständiger Beitritt durch Benutzer

Beitrittsverfahren Direkter Beitritt
 Beitritt mit Kurspasswort
 Beitritt nach Bestätigung
 Kein selbständiger Beitritt
Der Beitritt erfolgt nur, wenn er durch einen Kursadministrator oder Kurstutor genehmigt wird.
Nur Kursadministratoren und Kurstutoren können Benutzer in den Kurs aufnehmen.

Ändern Sie den Titel der Veranstaltung, damit er zu Ihrem Prüfungsszenario passt.

Wichtig: Prüfen Sie, ob das Beitrittsverfahren auf „Kein selbständiger Beitritt“ eingestellt ist.

1.2 Mitglieder mithilfe der Matrikelnummer hinzufügen

Um zu verhindern, dass Studierende selbstständig dem Kurs beitreten, wurde das Beitrittsverfahren auf „Kein selbstständiger Beitritt“ eingestellt. Folgendes Verfahren möchten wir für die Aufnahme von Studierenden in Ihren Kurs vorschlagen:

A. Liste aus HISinOne:

Über das Campus-Management können Sie oder Ihre Mitarbeitenden eine Liste aller Studierenden erstellen lassen, die sich für die Online-Prüfung über HISinOne angemeldet

haben. Bitte achten Sie darauf, dass in den Angaben auf der Liste die Matrikelnummern enthalten sind.

B. ILIAS-Kurs – Mitglieder mithilfe der Matrikelnummer hinzufügen

Kursvorlage: "E-Prüfung ohne Videoaufsicht - OpenBook- oder Zeitdruckprüfung"

Inhalt Info Einstel **1** Mitglieder Lernfortschritt Metadaten Export Rechte Voransicht als Mitglied aktivieren >

Teilnehmerverwaltung Gruppenmitgliedschaften Mitgliedergalerie Mitglied(er) per Matrikelnummernliste hinzufügen **2**

Benutzer Kursmitglied Hinzufügen Benutzer suchen Liste erstellen Mail an Mitglieder

Kursvorlage: "E-Prüfung ohne ... prü

< Zurück

Fügen Sie hier eine Liste von Matrikelnummern ein, die Sie als Mitglieder hinzufügen möchten. Personen, welche bereits

Mitglied(er) per Matrikelnummernliste hinzufügen

Matrikelnummern

In dieses Feld können Sie nun alle Matrikelnummern der Studierenden einpflegen, die in den Kurs aufgenommen werden sollen. **Hinweis:** Beachten Sie die Hinweise zur Eingabe.

Komma-separiert, mit neuer Zeile, Semikolon oder Leerschlag

1.3. Informationen auf der Kursoberfläche ergänzen & anpassen

Auf der Kursoberfläche sind aktuell Überschriften sowie kleine Informationstexte eingetragen, die Sie in dieser Form übernehmen oder auch für Ihre Bedarfe anpassen können. Um Änderungen vorzunehmen, müssen Sie die Funktion „Seite gestalten“ aktivieren:

Kursvorlage: "E-Prüfung ohne Videoaufsicht - OpenBook-
Status: Offline

Inhalt Info Einstellungen Mitglieder Lernfortschritt Metadaten Export Voransicht

Zeigen Verwalten Sortierung Seite gestalten

Kursvorlage: "E-Prüfung ohne Videoaufsicht - OpenBook- oder Zeitdruckprüfung"
Diese Vorlage kann für Zeitdruckprüfungen oder für E-Prüfungen im OpenBook-Format verwendet werden.
Status: Offline

← Zurück Seite **Bearbeiten** Verlauf Zwischenablage Style

Bearbeitungsmodus -

A. Allgemeine Informationen zur Prüfung

Mithilfe des ILIAS-Seiteneditors können Sie nun die Überschriften und Texte auf der Kursoberfläche verändern.

1. Bei dieser Prüfung handelt es sich um eine sogenannte "E-Prüfung ohne Videoaufsicht".
2. Um einen reibungslosen Ablauf der Klausur zu ermöglichen, **überprüfen Sie bitte vorab Ihre Internetverbindung und testen Sie Ihr verwendetes Endgerät.**
 - **Hinweis:** Sie benötigen während der Prüfung jederzeit eine stabile Internetverbindung, da alle Aufgaben Online bewältigt werden müssen.
3. **Weitere Informationen und Erklärungen** finden Sie unten **auf dieser Seite** sowie **in den Arbeitsanweisungen** der Übung und der Tests.
4. Bitte lesen Sie sich alle Beschreibungen genau durch.
5. Viel Erfolg!

B: Klausur & Einreichung - Eigenständigkeitserklärung / Probeklausur / Prüfung

2. ILIAS-Objekte – Probeklausur / Klausur / Eigenständigkeitserklärung konfigurieren

In der Kursvorlage finden Sie drei verschiedene ILIAS-Objekte: zwei Test-Objekte und eine Einreichungsübung.

Test-Objekt

Die Probeklausur und die Klausur sind als ILIAS-Test-Objekt angelegt. Im Test-Objekt können Sie mit Hilfe unterschiedlicher Fragetypen das Wissen der Studierenden abfragen.

Vor allem im Test, der später als die eigentliche Prüfung dient, müssen Sie verschiedene Einstellungen übernehmen, um die Prüfung sicher zu gestalten.

Einstellungen des Tests Speichern

Titel * Geben Sie der Prüfung einen Namen, damit sie von der Probeklausur unterschieden werden kann.

Beschreibung

Fragenpools verwenden

Fragen aus Fragenpool hinzufügen oder direkt im Test erstellen
Sie können sowohl bereits vorhandene Fragen aus Fragenpools wieder direkt im Test erstellen. Sie können auch neu erstellte Fragen zur Wiederverwendung in einen Fragenpool abspeichern.

Fragen nur im Test erstellen
Sie erstellen alle Fragen direkt im Test, Sie können keine bereits vorhandene Fragen hinzufügen. Neu erstellte Fragen aus diesem Test können Sie aber später wieder in einen Fragenpool abspeichern.

Auswahl der Testfragen

Fest definierte Fragenauswahl
Allen Teilnehmern werden die gleichen Fragen gestellt.

Zufällige Fragenauswahl
Jedem Teilnehmer werden unterschiedliche Fragen gestellt. Die Auswahl der Fragen erfolgt zufällig aus einem oder mehreren Fragenpools.

Wiedervorlagenmodus - alle Fragen eines Fragenpools
Allen Teilnehmern werden nach und nach alle Fragen aus dem Fragenpool beantwortete Fragen legt ILIAS erneut vor. Auch Fragen können während der Prüfung geändert werden.

Datenschutz

Testergebnisse mit Namen Bei der „echten“ Prüfung müssen die Namen der Studierenden angezeigt werden. Eine Probeklausur können Sie anonymisieren.

Testergebnisse ohne Namen / Anonymer Test

Stellen Sie als nächstes die Verfügbarkeit des Tests ein.

Verfügbarkeit

Online Der Test muss Online gestellt werden. Das geht aber erst, wenn er Fragen enthält.

Nur wenn der Test online geschaltet

Zeitlich begrenzte Verfügbarkeit

Zeitraum *

Anfang Ende

Immer sichtbar

Außerhalb des angegebenen Zeitraums ist der Test nicht sichtbar. Test kann aber nicht abgelegt werden.

Stellen Sie eine Zeit ein, in der der Test generell erreichbar sein soll. Das bedeutet noch nicht, dass er dann auch gestartet werden kann.

Stellen Sie nun ein, ab wann der Test gestartet werden kann.

Durchführung: Zugang

Start

Zeitpunkt, ab dem der Test begonnen werden kann. Das KI und Teilnehmer können Fragen beantworten.

Ende

Zeitpunkt, zu dem der Test beendet wird. Teilnehmer können abgeben. ILIAS beendet den Test.

Testpasswort

Wird ein Testpasswort definiert, müssen Teilnehmer diese fortsetzen zu können. Dies betrifft auch laufende Testdurchläufe.

Nur ausgewählte Teilnehmer

Der Test kann nur von den Benutzern durchgeführt werden, die ausgewählt wurden.

Anzahl gleichzeitiger Teilnehmer begrenzen

ILIAS prüft die Anzahl der gleichzeitigen Teilnehmer des Tests. Wenn über die maximal erlaubte Anzahl hinaus weitere Benutzer versuchen, den Test zu starten, werden sie am Zugriff gehindert.

Definieren Sie einen Zeitraum, in dem der Test gestartet werden kann. So verhindern Sie, dass die Studierenden den Test zu früh beginnen. Bei einer Aufsichts-Prüfung muss ein Ende nicht zwingend definiert werden.

Wählen Sie den Zeitrahmen so eng wie möglich um die geplante Bearbeitungsdauer herum. Geben Sie einen Puffer von höchstens 10 -15 Minuten.

Beachten Sie: Sollten Sie während der Prüfung eine Zeitverlängerung (s. u.) gewähren, müssen Sie den Endzeitpunkt der Prüfung ebenfalls verändern!

Im nächsten Schritt geben Sie die Dauer der Prüfung an und steuern das Verhalten der Prüfungsplattform.

Durchführung: Steuerung Testdurchlauf

Anzahl von Testdurchläufen begrenzen

Maximale Anzahl der Testdurchläufe, die ein Teilnehmer ausführen kann.

Maximale Anzahl von Testdurchläufen

Wartezeit zwischen Durchläufen erzwingen

Mit dieser Option können erneute Durchläufe erst gestartet werden, wenn seit dem vorherigen Durchlauf abgelaufen ist.

Bearbeitungsdauer begrenzen

Teilnehmer können den Test nur für eine begrenzte Zeit bearbeiten. Nach dem ersten Starten durch den Teilnehmer. "Test unterbrechen" ist nicht möglich. Wenn die Anzahl möglicher Testdurchläufe erreicht ist, wird eine zusätzliche Funktion um Teilnehmern zusätzliche Zeit zu gewähren.

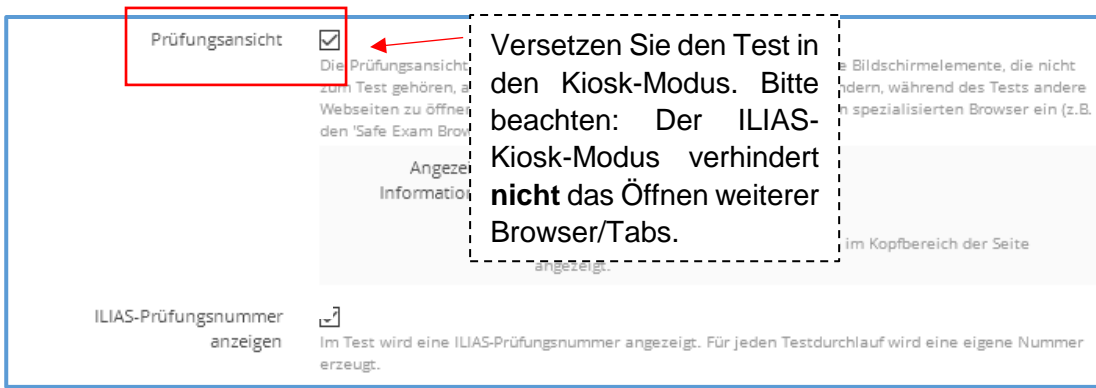
Bearbeitungsdauer Minuten

Maximal zur Verfügung stehende Bearbeitungsdauer

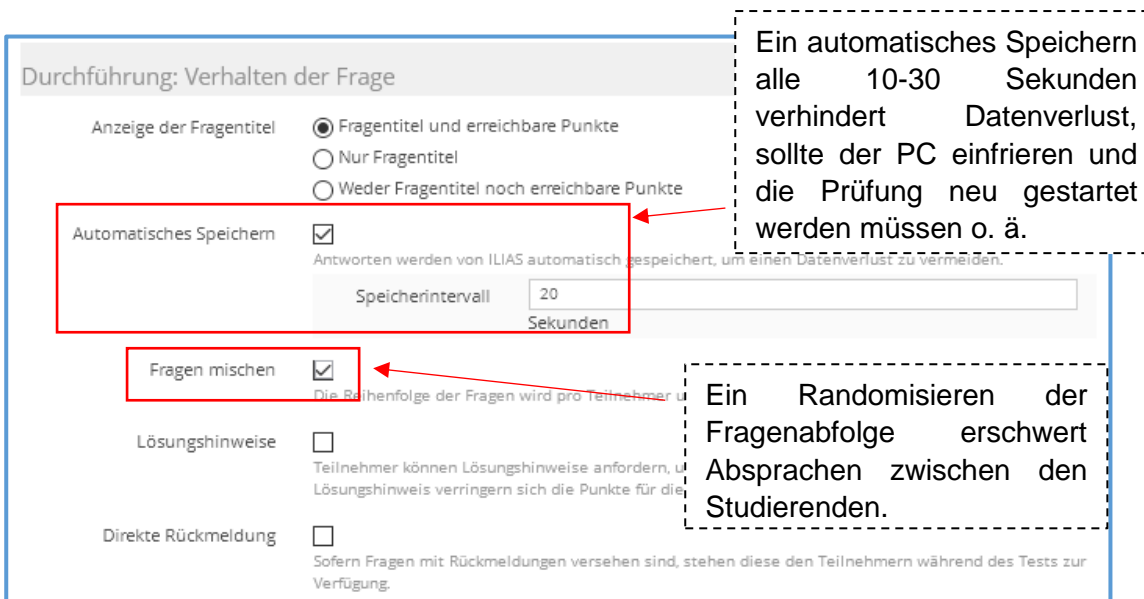
Maximale Bearbeitungsdauer begrenzen Die maximale Bearbeitungsdauer ist dann zur Verfügung.

Begrenzen Sie die maximale Anzahl an Durchläufen auf „1“. So kann der Test nur einmal durchgeführt werden. Bei einer Probeklausur können Sie das Häkchen entfernen.

Begrenzen Sie die Bearbeitungsdauer der Prüfung. Nach der angegebenen Zeit wird die Klausur automatisch beendet.

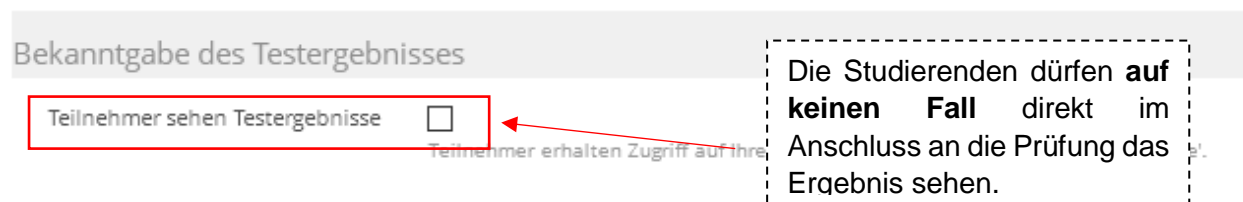


Nehmen Sie im Anschluss Einstellungen zum Steuern des Frageverhaltens vor.



Klicken Sie abschließend auf den „Speichern“ Button.

Zuletzt nehmen Sie noch Einstellungen zur Auswertung des Tests vor. Die meisten Einstellungen können Sie in der Voreinstellung belassen, allerdings gibt es einen wichtigen Haken, den Sie wegnehmen müssen.



Im Reiter „Notenschema“ können Sie noch das Notenschema der Prüfung hinterlegen.

Tipp: Sie kennen sich noch nicht so gut mit dem ILIAS-Objekt „Test“ aus? Dann empfehlen wir Ihnen folgendes Support-Angebot:

Werkzeugkasten Digitale Lehre – Artikel „Tests“:
https://ilias.uni-freiburg.de/goto.php?target=wiki_1229029_Test

Selbstlernkurs „Tests“:
https://ilias.uni-freiburg.de/goto.php?target=fold_1798740&client_id=unifreiburg

Einreichungsübung

Die Einreichungsübung dient dem Hochladen der Eigenständigkeitserklärung.

Die Eigenständigkeitserklärung darf bei OpenBook- oder Zeitdruckprüfungen von den Studierenden erst NACH der Prüfung hochgeladen werden.

Übungen

3. Eigenständigkeitserklärung

Laden Sie hier die Eigenständigkeitserklärung hoch.

Übungseinheiten bearbeiten

Einstellungen

Info

Verfügbarkeit

Mit einem Klick auf das Aktionsmenü hinter dem ILIAS-Objekt können Sie auf die Option „Übungseinheiten bearbeiten“ zugreifen.

verschieden

Kopieren

3. Eigenständigkeitserklärung

Laden Sie hier die Eigenständigkeitserklärung hoch.

Übungseinheiten Info Einstellungen Abgaben und Noten Lernfortschritt Export Rechte

Zeigen Bearbeiten

Datei Übungseinheit hinzufügen

Übungseinheiten (1 - 1 von 1)

Löschen

Nach Abgabetermin sortieren Reihenfolge speichern

Titel

Eigenständigkeitserklärung hochladen

In dieser Bearbeitungsansicht können Sie nun entweder eine neue Übungseinheit anlegen oder die bestehende – als Vorlage zum Thema Identifikationsnachweis – bearbeiten (z.B. eine Frist für die Abgabe hinzufügen).

Aktionen

Bearbeiten

Hinweis: Die abgegebenen Dateien der Studierenden können alle mit Administrations-Rechten in Ihrem Kurs sehen. Die Studierenden sehen jeweils nur Ihre eigene Abgabe, jedoch nicht die ihrer Kommiliton*innen. Die Abgabe ist an den jeweiligen User gebunden, der die Abgabe tätigt.

3. Eigenständigkeitserklärung
Laden Sie hier die Eigenständigkeitserklärung hoch.

Übungseinheiten Info Einstellungen Abgaben und Noten Lernfortschritt Export Rechte

Zeigen Bearbeiten

▼ ● Eigenständigkeitserklärung hochladen (Verpflichtend)

Arbeitsanweisung

Hier können Sie die Arbeitsanweisung mitteilen.
• Wie oft mitteilen?
Hinweis: Oft mitteilen ist nicht empfehlenswert.

Terminplan

Verbleibende Bearbeitungsdauer

Es wurde kein Abgabetermin festgelegt.

Ihre Einreichung

Abgegebene Dateien

Sie haben noch keine Datei abgegeben.

Datei abgeben

Wenn Sie in die Ansicht „Zeigen“ wechseln, sehen Sie wie die Studierenden die Übungseinheit präsentiert bekommen.

Tipp: Sie kennen sich noch nicht so gut mit dem ILIAS-Objekt „Einreichungsaufgabe/Übung“ aus? Dann empfehlen wir Ihnen folgendes Support-Angebot:

Werkzeugkasten Digitale Lehre – Artikel „Einreichungsaufgabe/Übung“:
https://ilias.uni-freiburg.de/goto.php?target=wiki_wpage_14664_1229029

3. Zeitverlängerung

Manchmal kommt es vor, dass Sie während einer laufenden Prüfung eine Schreibzeitverlängerung einstellen müssen, da ein/e Studierende diese entweder per Nachteilsausgleich gewährt bekommt oder weil es technische Probleme gegeben hat.

Um die Schreibzeitverlängerung einzustellen, gehen Sie im laufenden Test auf „Dashboard“ und

3. Klausur

Fragen Info Einstellungen **Dashboard** Ergebnisse Lernfortschritt Manuelle Bewertung ...

Teilnehmer **Zeitverlängerung**

Alle Testdurchläufe beenden

Teilnehmer (1 - 1 von 1) Zeilen ▾

Name ↑	Benutzername	Test gestartet	Bereits durchgeführte Testdurchläufe	Unbeendeter Testdurchlauf	Beendet	Letzter Zugriff
Prüfling, Peer	pp1234t	✓	1 Durchlauf	Ja		Heute, 00:17

Zeitverlängerung (1 - 1 von 1)

Benutzername	Name	Test gestartet	Zeitverlängerung
pp1234t	Prüfling, Peer	Test gestartet: Heute, 00:17	0 Sekunden

Zeitverlängerung

Zeitverlängerung für einen Teilnehmer erstellen

Teilnehmer * pp1234t (Prüfling, Peer), Test gestartet: Heute, 00:17 ▾

Zeitverlängerung * Minuten

Falls die Bearbeitungszeit eines Testteilnehmers mehrmals verlängert wird, geben Sie hier bitte die Summe aller seiner Zeitverlängerungen an.

dort auf „Zeitverlängerung“.

Die Zeitverlängerung wird für die Studierenden wirksam, sobald sie zur nächsten Frage springen oder die Seite neu laden.

Bitte beachten: Sollten Sie mehrmals die Zeit einer Person verlängern, müssen Sie jedes Mal die Summe der Verlängerungen eingeben.

Infos & Kontakt

Lizenzhinweis



Die "Anleitung zur Kursvorlage: E-Prüfung ohne Videoaufsicht - OpenBook- oder Zeitdruckprüfung" wurde von der Abteilung E-Learning im Rechenzentrum der Universität Freiburg erstellt und ist lizenziert unter einer [Creative Commons Namensnennung 4.0 International Lizenz](#).

Bei technischen Fragen wenden Sie sich bitte an: e-pruefungen@rz.uni-freiburg.de

Impressum

Universität Freiburg, Fahrenbergplatz, 79098 Freiburg