

Sicherheitsphrase zurücksetzen

Wath's wrong?

Im Element Client (Windows, Mac und Linux), der für die Kommunikation über unseren Matrix-Server benötigt wird, ist ein Fehler aufgetreten. Dieser führt zu einer fehlerhaften Schlüsselsicherung. Die Verschlüsselung wird zwar beim ersten Login mit dem Element-Client lokal eingerichtet, aber nicht korrekt auf den Server zurückgeschrieben. Es ist zwar möglich in diesem Zustand weiter zu chatten, bei einem erneuten Aus- und Einloggen können die bisher empfangenen Nachrichten jedoch nicht mehr entschlüsselt werden.

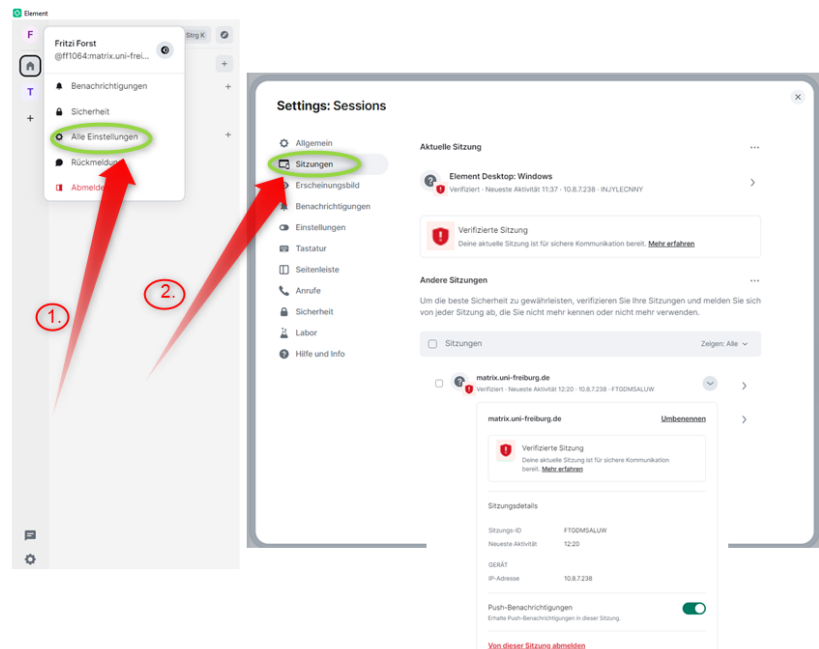
Glücklicherweise wurde der Fehler gefunden und auch Sie können ihn selbst beheben!

Wie erkennen Sie, ob Sie von diesem Problem betroffen sind?

Neben den von Ihnen gesendeten Nachrichten erscheint ein Warnsymbol in Form eines roten Schildes mit einem Ausrufezeichen:



Außerdem ist Ihre Sitzung *nicht* verifiziert:



In dieser Anleitung zeigen wir Ihnen Schritt für Schritt, wie Sie diesen Fehler beheben können. Sollten Sie an einer Stelle nicht weiterkommen, wenden Sie sich bitte an unser Matrix Support Team: matrix-support@rz.uni-freiburg.de

Inhalt

| | |
|--|----|
| 1.) Schritt 1 Raumschlüssel exportieren | 3 |
| 2.) Schritt 2 Von anderen Sitzungen abmelden..... | 4 |
| 3.) Schritt 3 Abmelden und Sicherheitsphrase neu setzen..... | 5 |
| 4.) Schritt 4 Raumschlüssel importieren | 9 |
| 5.) Support und Kontakt..... | 10 |

Kurzanleitung

Schritt 1: Exportieren Sie unter „Sicherheit“ Ihre E2E-Raumschlüssel, um Ihre bisherigen gesendeten und empfangenen Nachrichten später wieder entschlüsseln zu können.

Schritt 2: Melden Sie sich von allen Sitzungen, die unter der Sitzungsübersicht aufgeführt sind, ab.

Schritt3: Melden Sie sich über den Abmelde-Button ab und setzen Sie die Sicherheitsphrase im Login-Prozess zurück. Starten Sie den Anmeldeprozess erneut, bis Sie aufgefordert werden, sich mit Ihrer Sicherheitsphrase zu verifizieren oder sie zurückzusetzen. Wählen Sie „*Setze Sie hier zurück*“ und folgen Sie den Instruktionen.

Schritt4: Nach erfolgreicher Anmeldung haben Sie eine neue Sicherheitsphrase eingerichtet und eine verifizierte Sitzung. Importieren Sie nun wieder Ihren E2E-Raumschlüssel, um Ihre bisherigen Nachrichten zu entschlüsseln.

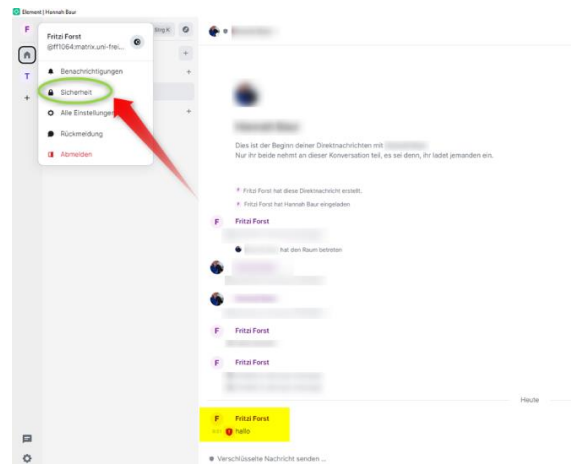
Zur [Schritt-für-Schritt- Anleitung](#) bitte nach unten scrollen



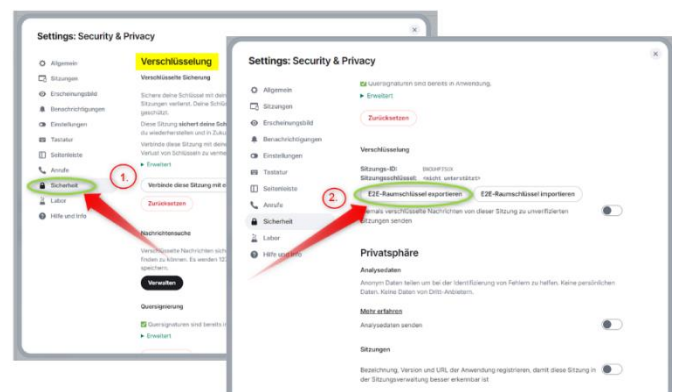
Schritt für Schritt- Anleitung

1.) Schritt 1: Raumschlüssel exportieren

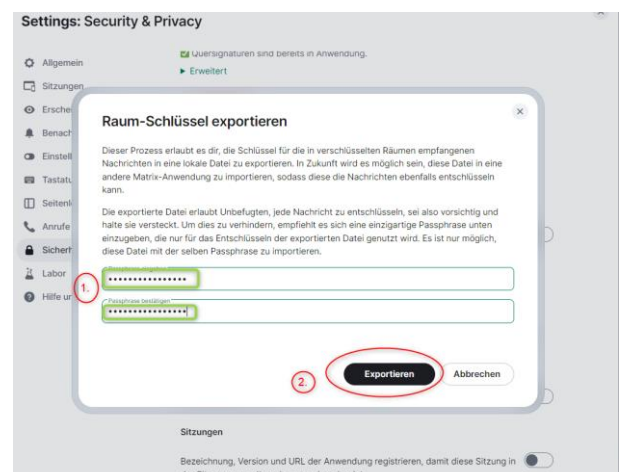
Um nach der Fehlerbehebung Ihre bisherigen Nachrichten wiederherstellen zu können, sollten Sie unbedingt Ihren E2E-Raumschlüssel sichern. Klicken Sie dazu **oben links** auf Ihren **Namen** (**Anfangsbuchstaben**), um Alle Einstellungen zu öffnen.



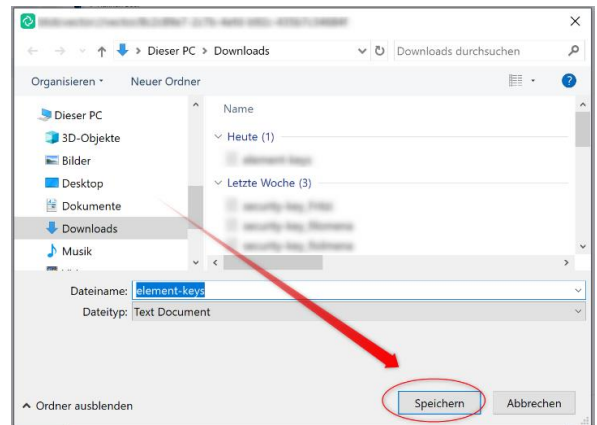
Unter dem Reiter **Sicherheit** finden Sie die Verschlüsselung. Klicken Sie auf **E2E-Raumschlüssel exportieren**.



Geben Sie eine Passphrase (= eigenes Passwort setzen und merken! Vermeiden Sie es, das Uni-Passwort zu verwenden!) **ein** und **bestätigen** Sie diese. Klicken Sie anschließend auf **Exportieren**.

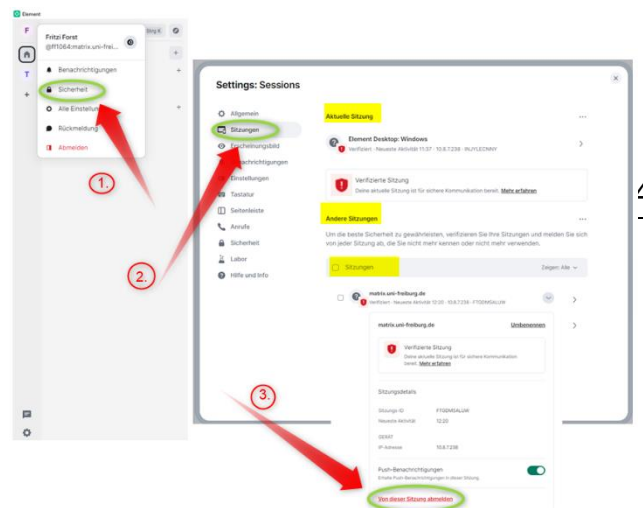


Speichern Sie den Raumschlüssel (element-key) an einem sicheren Ort ab. Zu einem späteren Zeitpunkt importieren Sie diesen E2E-Raumschlüssel wieder.



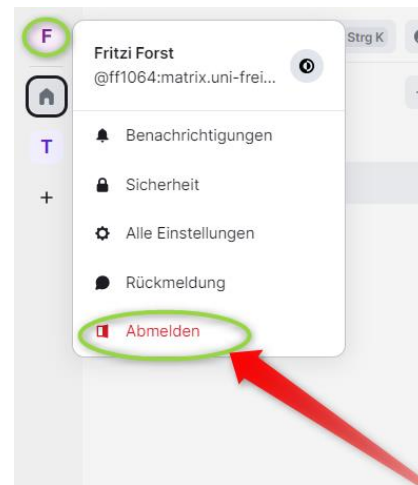
2.) Schritt 2: Von anderen Sitzungen abmelden

Klicken Sie auf Ihren **Namen**, um **Alle Einstellungen** zu öffnen. Klicken Sie auf **Sitzungen**. Wenn **Andere Sitzungen** vorhanden sind, melden Sie sich von diesen ab, indem Sie auf **Von dieser Sitzung abmelden** klicken. Wiederholen Sie diesen Vorgang, bis Sie sich von allen anderen Sitzungen abgemeldet haben.

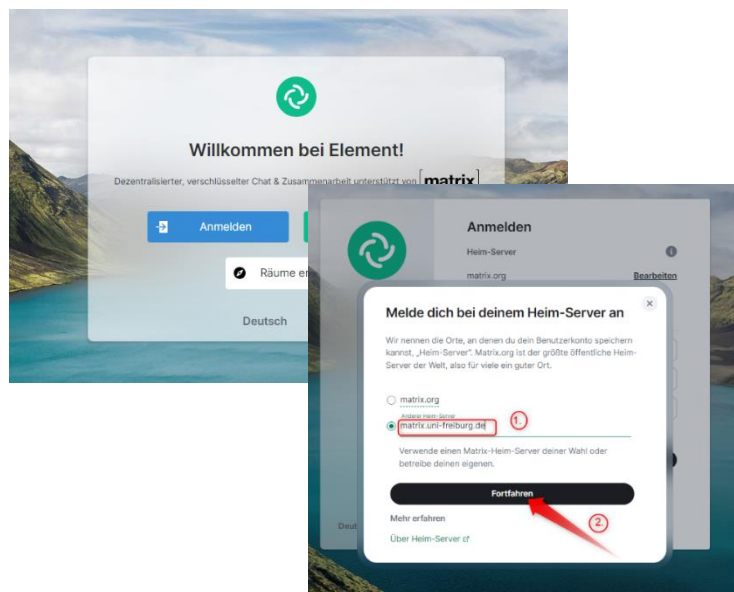


3.) Schritt 3: Abmelden und Sicherheitsphrase neu setzen

Melden Sie sich nun auch von der aktuellen Sitzung ab, indem Sie **oben links** über Ihren Namen (Anfangsbuchstaben) die Einstellungen öffnen und auf **Abmelden** klicken.

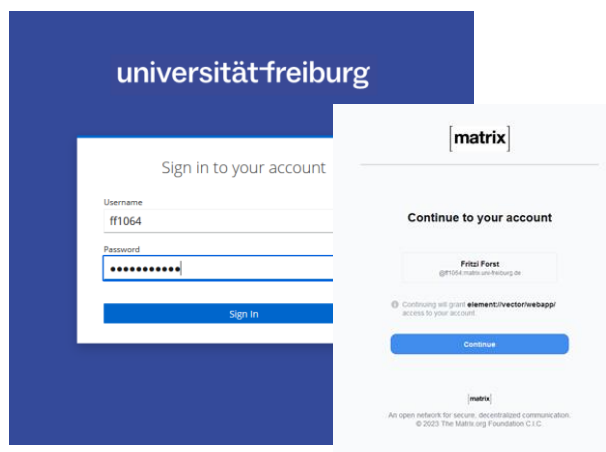


Der nun startende Login-Prozess sollte Ihnen von der ersten Registrierung bekannt sein. Achten Sie darauf, den richtigen **Heim-Server einzustellen: matrix.uni-freiburg.de**



5

Melden Sie sich mit Ihrem **UniAccount** an und klicken Sie im sich neu öffnenden Browser-Fenster auf **Continue**.



Im nächsten Schritt aufgepasst!
Anstelle die bekannte Sicherheitsphrase einzugeben wählen Sie: **Setze sie hier zurück**

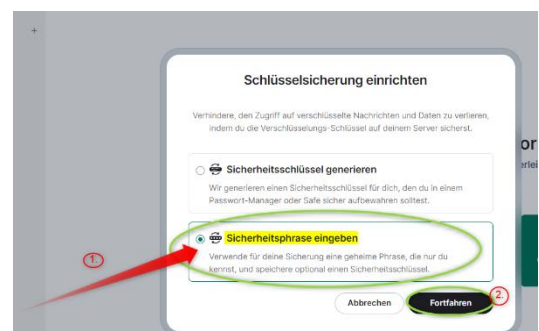


Bestätigen Sie auch ein zweites Mal:
Mit Zurücksetzen fortfahren

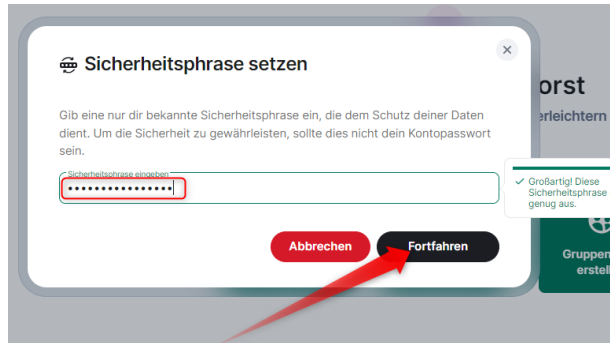
(Die zweite Bestätigung tritt nicht in allen Fällen auf. Sollten Sie kein zweites Mal aufgefordert werden, wählen Sie direkt „Sicherheitsphrase eingeben“ → Siehe nächster Schritt!)



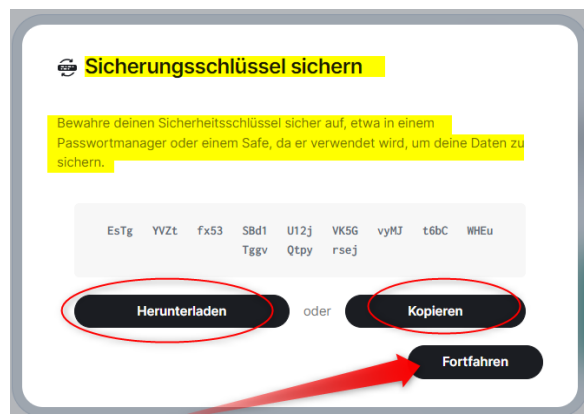
Wählen Sie nun **Sicherheitsphrase eingeben** und klicken anschließend auf **Fortfahren**.



Setzen Sie eine **neue Sicherheitsphrase** (vermeiden Sie es, das Passwort Ihres UniAccounts zu verwenden!). **Bestätigen** Sie dieses, indem Sie es erneut eingeben und klicken auf **Fortfahren**.



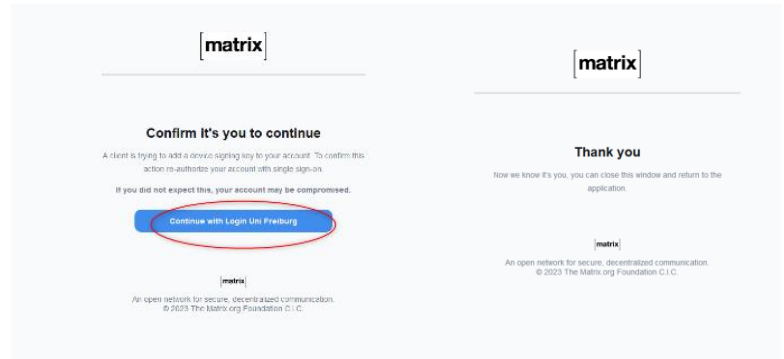
Sichern Sie den Sicherheitsschlüssel, indem Sie ihn **Herunterladen** oder **Kopieren** und an einem sicheren Ort auf Ihrem PC speichern (bestenfalls verwenden Sie einen Passwortmanager). Dieser hat denselben Wert wie die Sicherheitsphrase. Klicken Sie anschließend auf **Fortfahren**.



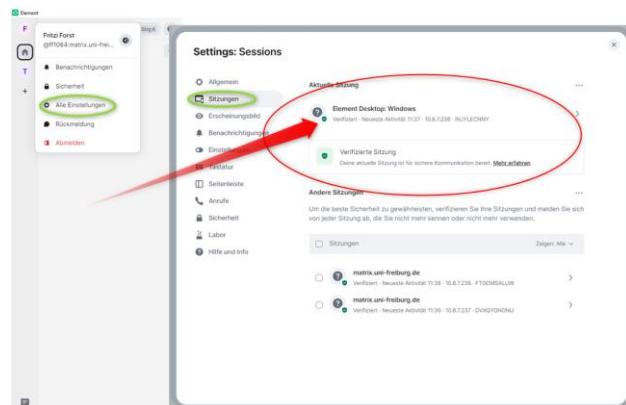
Es wird Ihnen nun angezeigt, dass die Verschlüsselung der Sicherung erfolgreich war. Klicken Sie auf **Fertig**. Bestätigen Sie die Einrichtung der Sicherung mit einer Einmalanmeldung und klicken auf **Single Sign-on**.



Nun öffnet sich ein Browser-Fenster (falls es nicht automatisch öffnet, sehen Sie in der Taskleiste nach!). Wählen Sie **Continue with Login Uni Freiburg**. Zuletzt sehen Sie die Information „Thank you“.



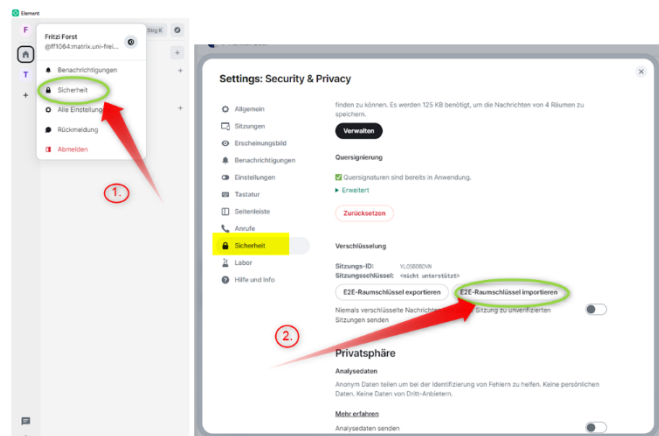
Prüfen Sie unter **Allen Einstellungen/Sitzungen** nach, ob Ihre Sitzung nun verifiziert ist. Dies erkennen Sie an einem grünen Warningschild mit Haken. Sollte dieses Symbol erscheinen, haben Sie Ihre Schlüsselsicherung erfolgreich eingerichtet. Andernfalls wenden Sie sich gerne an unser Support-Team.



4.) Schritt 4: Raumschlüssel importieren

Wir gehen davon aus, dass Ihre bisherigen Nachrichten nicht entschlüsselt werden können und Ihnen lediglich die Information „*Unable to decrypt message*“ angezeigt wird.

Um diese wiederherzustellen, importieren Sie nun Ihren E2E-Raumschlüssel, indem Sie erneut **über Ihren Namen links oben** in der Ecke „Alle Einstellungen“ öffnen und **Sicherheit** aufrufen. Klicken Sie unter Verschlüsselung auf **E2E-Raumschlüssel importieren**.



Klicken Sie auf **Datei auswählen** und **öffnen** Sie die richtige Sicherheitsdatei (element-key), die Sie an einem sicheren Ort auf Ihrem PC gespeichert haben (1). Geben Sie Ihre neu gesetzte Passphrase (**Sicherheitsphrase**) ein (2) und wählen Sie **Importieren** (3).

Jetzt sollten Ihre Nachrichten entschlüsselt und lesbar sein.



5.) Support und Kontakt

Weitere Anleitungen zu Matrix finden Sie über den Werkzeugkasten Digitale Lehre:
<https://ilias.uni-freiburg.de/matrix-support>

Natürlich hilft Ihnen auch unser Support unter **matrix-support@rz.uni-freiburg.de** gerne weiter.

Lizenzhinweise



Diese Anleitung zu Matrix von der Abteilung E-Learning im Rechenzentrum der Albert-Ludwigs-Universität Freiburg ist lizenziert unter einer [Creative Commons Namensnennung - Weitergabe unter gleichen Bedingungen 4.0 International Lizenz](https://creativecommons.org/licenses/by-sa/4.0/).

Impressum: Universität Freiburg, Fahrenbergplatz, 79098 Freiburg